

**Аналитический отчет о работе
педагога – психолога МДОАУ №10 г. Новокубанска
Пикаловой Светланы Геннадьевны
за 2022-2023 учебный год**

Работа педагога психолога осуществлялась в соответствии с требованиями ФГОС ДО, ООП ДО, АООП ДО, годовым планом МДОАУ №10, планом работы педагога-психолога.

Цель работы: психологическое сопровождение участников образовательного процесса, обеспечение психологических условий, необходимых для полноценного психического развития воспитанников и формирования их личности.

Поставленные задачи:

- охрана и укрепление психического здоровья и эмоционального благополучия детей;
- создание возможностей развития психических процессов и способностей воспитанников с учетом их возрастных и индивидуальных особенностей и наклонностей;
- психолого-педагогическое сопровождение и помощь родителям воспитанников и коррекция детско-родительских отношений;
- повышение психологической грамотности всех участников образовательного процесса.

Для решения профессиональных задач и для достижения основных целей психологической деятельности в этом учебном году работа велась в соответствии с планом работы по основным направлениям:

- консультативное;
- психодиагностическое;
- коррекционно-развивающее;
- просветительское и методическое;
- профилактическое.

Работа с воспитанниками проводилась по следующим направлениям:

- диагностика познавательного развития детей (память, внимание, мышление, восприятие, воображение);
- диагностика готовности детей к обучению в школе;
- выявление состояния эмоционально-волевой сферы ребёнка;
- коррекционно-развивающая работа;
- психологическое сопровождение.

Сотрудничество с родителями в решении психологических проблем детей:

- консультирование по проблемам развития детей;
- информирование по итогам психологической диагностики и коррекционно-развивающей работы;
- психологическое просвещение по вопросам воспитания и развития детей.

Сотрудничество с педагогами и другими специалистами в решении

психологических проблем воспитанников:

- консультирование и информирование педагогов по психологическим вопросам воспитания;
- психологическое просвещение;
- взаимодействие с другими специалистами в рамках ППк и других форматах.

Консультирование администрации по результатам анализа данных психологического скрининга.

Основные методы коррекционно-развивающих воздействий:

- игровая терапия;
- песочная терапия;
- арттерапия;
- психогимнастика;
- релаксационные упражнения;
- игры и упражнения для развития познавательных процессов.

Методы психологического изучения:

- наблюдение;
- тестирование;
- анкетирование;
- беседа;
- анализ продуктов в детской деятельности;
- проблемные игровые ситуации.

Консультативно-просветительское направление.

Цель: повышение психологической культуры педагогов и родителей, формирование запроса на психологические услуги и обеспечение информацией по психологическим проблемам. Информирование педагогов о построении образовательного процесса на адекватных возрасту формах работы с детьми, учитывая возрастные и личностные особенности ребёнка. Коммуникативное взаимодействие с лицами, нуждающимися в психологической помощи рекомендательного характера.

Использовались как групповые, так и индивидуальные формы работы. В течение учебного года с педагогами и родителями проведено 54 индивидуальных встреч. Тематика психологического просвещения и консультирования очень широка и определяется в зависимости от запроса воспитателей, родителей, администрации МДОАУ №10.

По запросам педагогов и родителей состоялись выступления на родительских собраниях. В начале учебного года на родительских собраниях педагоги и родители были подробно ознакомлены с возрастными психическими особенностями детей. По запросам родителей также проводились выступления на родительских собраниях по психологическим проблемам: «Психологическая готовность ребенка к школе», «Развитие мыслительных процессов», «Воспитание ребенка 5-6 лет», «Разрушение мифа о дедушке Морозе», «Кризис 3-х лет», «Если ребенок кусается». Для педагогов проведены следующие мероприятия: тренинг «Говорящий круг»;

мастер-класс «Синестезия – все чувства мира»; мастер-класс «Использование игр и упражнений для развития межполушарного взаимодействия в коррекционной работе педагога-психолога с детьми с ОВЗ»; тренинг «Развитие высших психических функций, как база формирования правильной и красивой речи»; рефлексия «Метафорические карты – поиск внутреннего ресурса».

Психологическая профилактика.

Цель: Создание оптимальных условий для развития личности детей дошкольного возраста в современных условиях, реализации права ребенка на доступное, качественное образование и гармоничное воспитание. Профилактика эмоциональных перегрузок всех участников педагогического процесса и эмоционального выгорания педагогов.

Основным средством профилактики является информирование родителей и педагогов об особенностях развития детей, повышение их психолого-педагогической культуры, поэтому это направление деятельности тесно связано с консультированием и продумыванием создания предметно-пространственной среды.

Для воспитателей и родителей на страничке педагога-психолога МДОАУ №10 размещена информация и рекомендации: «Как воспитать в ребенке уверенность», «Кинезиологические упражнения», «Кризис трёх лет», «Психологические особенности 5-6 лет», «Психологическая поддержка ребенка в детском саду», анкеты «Знаете ли своего ребенка?», «Подготовка ребенка к школе», памятка «Игры при агрессии».

С целью профилактики утомления и эмоционального выгорания педагогов была оказана психологическая помощь педагогам в снятии психоэмоционального напряжения и улучшения их личного самочувствия. В течение года проводились следующие мероприятия: тренинг «Говорящий круг», мастер-класс «Синестезия – все чувства мира», рефлексия «Метафорические карты – поиск внутреннего ресурса», а также индивидуальные беседы, на которых были даны рекомендации для сохранения эмоционального благополучия и здоровья.

Психологическая диагностика.

Цель: Выявление причин возникновения проблем в развитии, обучении, воспитании. Изучение динамики личностного, интеллектуального, коммуникативного развития дошкольников, использование современных психологических диагностик.

Основные направления:

- диагностика развития познавательной сферы;
- диагностика психологической готовности к обучению в школе;
- диагностика степени адаптированности к детскому саду.

(В зависимости от запроса подбор методик осуществляется самостоятельно).

При реализации диагностического направления работы использовались такие методы исследования, как наблюдение, анкетирование родителей,

педагогов, тестирование, беседа, детский рисунок.

Плановое психодиагностическое обследование

В 2022 – 2023 учебном году было проведено диагностическое исследование особенностей развития познавательных процессов у детей группы №7 (29 чел.) по методикам: Забрамной С.Д., Боровика О.В., Павловой Н.Н., Руденко Л.Г., Дороховой О.В.

В исследовании принимало участие 29 воспитанников в возрасте 5 – 6 лет.

Таблица диагностики готовности к учебному году обучения:

| Уровень развития % | Познавательная сфера | | Мотивационная сфера | | Психосоциальная сфера | |
|--------------------|----------------------|------------|---------------------|------------|-----------------------|------------|
| | сентябрь 2022г. | май 2023г. | сентябрь 2022г. | май 2023г. | сентябрь 2022г. | май 2023г. |
| высокий | 4 | 4 | 16 | 32 | 16 | 16 |
| выше среднего | 28 | 76 | 28 | 44 | 12 | 32 |
| средний | 44 | 20 | 32 | 24 | 48 | 52 |
| низкий | 24 | - | 24 | - | 24 | - |

Исследование по методике «Диагностика и критерии оценки неконструктивного поведения детей предложенной Вайнер М.Э., показало отсутствие ярко выраженного неконструктивного поведения в группе.

Целью коррекционно-развивающей деятельности в старшей группе дошкольного образовательного учреждения являлась социально-психологическая подготовка детей, направленная на развитие интеллектуальной, личностной, волевой и познавательной сферы детей 5-6 лет.

Занятия проводились по программе Н.Ю. Куражевой «Цветик семицветик» 5-6 лет.

Задачи программы:

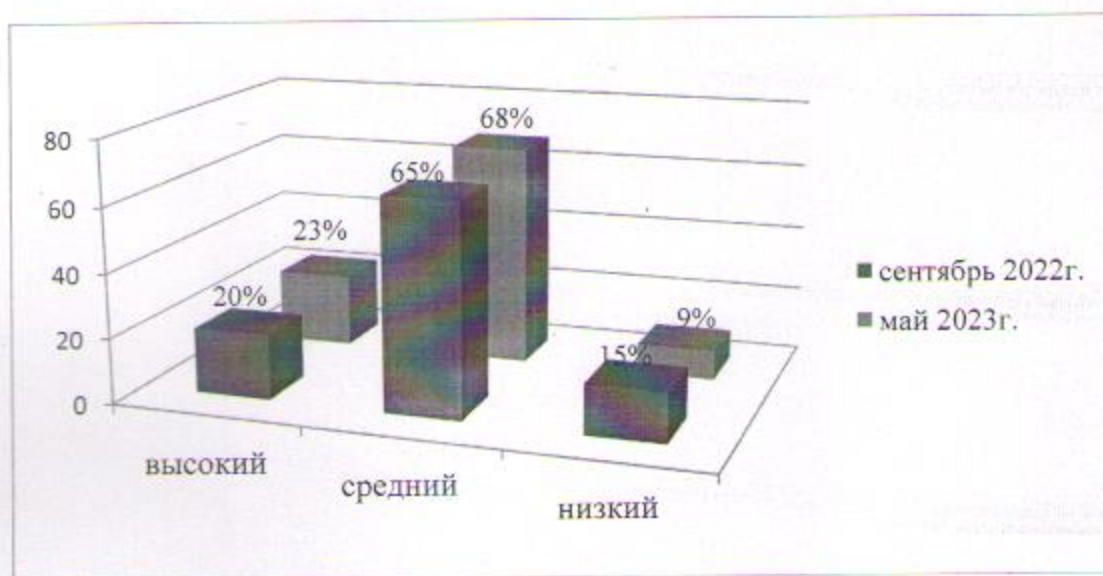
1. Развитие эмоциональной сферы. Введение ребенка в мир человеческих эмоций.
2. Развитие коммуникативных умений, необходимых для успешного развития процесса общения.
3. Развитие волевой сферы – произвольности и психических процессов, саморегуляции, необходимых для успешного обучения.
4. Развитие личностной сферы – формирование адекватной самооценки, повышение уверенности в себе.
5. Развитие интеллектуальной сферы – развитие мыслительных умений, наглядно-действенного, наглядно-образного, словесно-логического, творческого и критического мышления.
6. Формирование позитивной мотивации к обучению.
7. Развитие познавательных и психических процессов – восприятие памяти, внимания, воображения.

Диагностика готовности к школьному обучению проводилась по методике Н.Н. Павловой, Л.Г. Руденко «Экспресс-диагностика в детском саду», которая позволяет выявить уровень интеллектуального развития, произвольности, особенности личностной сферы. Диагностические материалы структурированы по возрастам. Составленный таким образом результат позволяет педагогу-психологу наблюдать за развитием каждого ребенка и обеспечивать непрерывное психологическое сопровождение с момента его поступления в детский сад до выпуска в школу. Диагностика показала следующие результаты и динамику:

Сравнительная таблица результатов диагностического исследования

| Уровень развития % | сентябрь 2022г. | май 2023г. | динамика |
|-----------------------|-----------------|------------|----------------|
| высокий | 20% | 23% | 3% |
| средний | 65% | 68% | Рост на 2% |
| низкий | 15% | 9% | Снижение на 6% |

Сравнительный анализ показателей готовности детей к обучению



Из диаграммы видим, что у 23% (7 чел.) дошкольников имеется высокий уровень готовности к школьному обучению. У 68% (20 чел.) дошкольников средний уровень готовности к школьному обучению, низкий уровень готовности к школе показателем 9% (2 чел.). Показатель снизился на 6% после проведенной коррекционно-развивающей работы. Показатель вырос на 2% после проведенной коррекционно-развивающей работы.

Таким образом, дошкольники в целом готовы к школьному обучению. Родителям были даны рекомендации в летний период времени, до школы, уделить внимание развитию у дошкольников восприятия пространства и ориентировки в пространстве и на плоскости; развитию мелкой моторики рук; развитию мышления; развитию памяти.

Индивидуальный план коррекционно-развивающей работы с детьми ОВЗ осуществлялся на основе программ Стребелевой Е.А. «Формирование мышления у детей с отклонениями в развитии», Закревской О.В. «Развивайся, малыш!», Веприцкой Ю.Е. «Мир эмоций», Севастьяновой Е.О. «Хочу всё знать».

Целью коррекционно – развивающих занятий было развитие познавательных процессов; мелкой моторики, эмоционально-волевой сферы, смягчение характерного для аутичных детей сенсорного и эмоционального дискомфорта; повышение активности ребенка в процессе общения с взрослыми и детьми; преодоление трудностей в организации целенаправленного поведения; оказание коррекционно-психологической помощи и поддержки детям с ограниченными возможностями.

Количество человек: 8

Сравнительный анализ диагностического исследования:

| Уровень развития | До занятий % (кол-во человек) | После занятий % (кол-во человек) |
|------------------|----------------------------------|-------------------------------------|
| Высокий | 37,5% (3) | 75% (6) |
| Средний | 50% (4) | 25% (2) |
| Низкий | 12,5% (1) | 0% (0) |

Во время первых занятий дети с трудом выполняли задания, не сразу шли на контакт.

Результаты работы после занятий:

У детей установился эмоциональный контакт со взрослыми и в группах со сверстниками. Дети сотрудничают со взрослыми в предметно-практической и игровой деятельности. Активное подражание. Проявляют частичную самостоятельность в процессе самообслуживания, приема пищи. Формирование начальных коммуникативных навыков.

После полученных результатов, можно сделать вывод о необходимости продолжить занятия с детьми в следующем учебном году.

Работа с родителями строилась на принципах преемственности семьи и детского сада. Вовлеченность родителей в деятельность детского сада помогало создавать атмосферу взаимной заинтересованности в воспитании и общении с детьми. В рамках просветительско-профилактической деятельности проведены: родительские собрания, консультации, оформление стендов, памяток.

Групповые родительские собрания: «Психологическая готовность ребенка к школе», «Развитие мыслительных процессов», «Возрастные особенности детей».

Индивидуальные консультации: «Что должен знать и уметь ребёнок данного возраста», «Ребёнок с синдромом гиперактивности», «Психологические критерии готовности ребёнка 5-6 лет к обучению в школе», «Как развивать внимание и память ребёнка», «Индивидуальные консультации по результатам диагностических обследований детей».

Диагностические методики адаптационного периода, мониторинг.

После проведенных коррекционных занятий с детьми групп раннего возраста по программе адаптации детей к дошкольному учреждению «Малышарики», разработанной на основе авторской программы А.С. Роньжиной «Занятия психолога с детьми 2-4-х лет в период адаптации к дошкольному учреждению» и просветительской деятельности по распространению психолого-педагогических знаний среди родителей и общественности (памятки, буклеты, консультации, рекомендации и т.п.) было проведено повторное анкетирование родителей.

Целью изучения эмоционального состояния вновь прибывших детей в детское учреждение. Использовалась анкета для родителей «Признаки психического напряжения и невротических реакций», разработанной Л.Г. Самоходкиной.

В анкетировании приняло участие 40 человек.

По результатам анкетирования родителей в начале адаптационного периода было выявлено 5% (2чел.) с высоким уровнем психического напряжения, 65% (26чел.) средним уровнем невротических реакций и 30% (12чел.) с низким уровнем психического напряжения.

Результаты анкетирования в конце адаптационного периода показали, что высокого уровня психического напряжения у детей не выявлено, средний уровень у 57,5% (23 чел.), низкий уровень у 42,5% (17 чел.).

Дети благополучно преодолели стрессовые состояния за адаптационный период.

Течение адаптации:

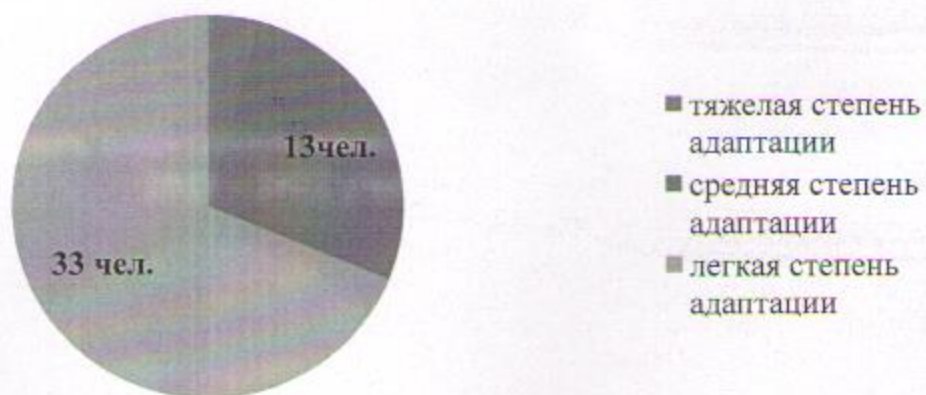
Лёгкая степень адаптации – 68,7% (33 детей);

Средняя степень адаптации – 27,1% (13детей);

Тяжелая степень адаптации – 4,2% (2 чел.)

| Группа | Легкая степень адаптации | | Средняя степень адаптации | | Тяжелая степень адаптации | |
|--------|--------------------------|------|---------------------------|------|---------------------------|---|
| | кол-во чел. | % | кол-во чел. | % | кол-во чел. | % |
| № 3 | 16 | 69,6 | 7 | 30,4 | 0 | 0 |
| № 4 | 17 | 68 | 6 | 24 | 2 | 8 |

Степень адаптации, вновь прибывших детей в 2021 - 2022 учебном году



Коррекционно-развивающая работа

Цель: Содействие полноценному психическому и личностному развитию ребёнка через игры и упражнения, игры-беседы, мини-этюды, психогимнастику, релаксацию, использование элементов различных технологий (сказкотерапия, изотерапия, музыкальная терапия, арттерапия).

Психологическое сопровождение направлено не только на развитие у детей познавательной сферы (развитие психических процессов), но и эмоционально – волевой сферы. Большая часть психологической деятельности направлена на эмоциональное благополучие и охрану эмоционального здоровья всех участников образовательного процесса.

При проведении коррекционно-развивающей работы предпочтение отдавалось групповым формам проведения занятий. Коррекционно-развивающие занятия посещали 85 детей:

от 1,5 до 3 лет – 48 детей

от 5 до 6 лет – 29 детей

от 5 до 7 лет – 8 детей.

Комплексное сопровождение психического развития детей осуществлялось по самостоятельно составленным педагогом-психологом рабочим коррекционно-развивающим программам, разработанным в соответствии с федеральным государственным образовательным стандартом дошкольного образования, а также с учётом основной образовательной программы МДОАУ №10, адаптированной образовательной программы.

| № | Рабочая программа (направление деятельности) | Методика | Цель | Количество детей |
|---|--|--------------------------------------|--|------------------|
| 1 | Развитие интеллектуальной, эмоциональной | - Н.Ю.Куражева «Цветик – семицветик» | создание условий для естественного психологического развития | 29 |

| | | | | |
|---|---|---|--|----|
| | и волевой сферы дошкольников 5-6 лет | | дошкольников | |
| 2 | Коррекция развития познавательных процессов у детей 5 – 7 лет. | - методическое пособие Севостьяновой Е.О. «Занятия по развитию интеллекта детей 5-7 лет»; Веприцкой Ю.Е. «Мир эмоций», Севастьяновой Е.О. «Хочу всё знать». | Последовательная коррекция развития памяти, внимания, мышления и восприятия детей | 6 |
| 3 | Развитие интеллектуальной, эмоциональной и волевой сферы дошкольников | индивидуальный план коррекционно-развивающей работы на основе адаптированной программы для детей для детей дошкольного возраста с умственной отсталостью, РАС. Программа разработана на основе программ: программа дошкольных учреждений компенсирующего вида для детей с нарушением интеллекта «Коррекционно-развивающее обучение и воспитание» / Е.А. Екжанова, Е.А. Стребелева. «Модификация поведения аутичных детей» О.И. Ловаас. Закревская О.В. «Развивайся, малыш!» | развитие познавательных навыков; смягчение характерного для аутичных детей сенсорного и эмоционального дискомфорта; повышение активности ребенка в процессе общения с взрослыми и детьми; преодоление трудностей в организации целенаправленного поведения | 2 |
| 4 | Адаптационный период | программа по адаптации детей к дошкольному учреждению «Малышарики» разработана на основе авторской программы А.С. Ронжиной «Занятия психолога с | помощь детям в адаптации к условиям детского сада | 48 |

| | | | | |
|--|--|---|--|--|
| | | детьми 2-4-х лет в период адаптации к дошкольному учреждению» | | |
|--|--|---|--|--|

Вывод:

В 2022-2023 учебном году уделялось внимание созданию благоприятного психологического климата в учреждении; осуществлялись мероприятия по предупреждению и снятию психологической нагрузки педагогов; диагностированию мотивации детей к школьному обучению и развитию познавательных процессов; мелкой моторики, развитию эмоционально-волевой сфер детей, коррекционно-развивающая работа с детьми ОВЗ. Повторная диагностика показала положительную динамику развития детей после коррекционно – развивающей работы, что позволяет считать проделанную работу удовлетворительной.

Данные вторичной диагностики детей (средний по группе):

| Кол-во детей | Начало года | Конец года |
|--------------|-------------|------------|
| 29 чел. | 85% | 91% |

В диагностической работе педагог-психолог использует следующие методики:

Диагностика и критерии оценки неконструктивного поведения детей предлож. Вайнером М.Э.

Диагностический пакет развития познавательной сферы содержит методики авторов: Забрамной С.Д., Боровика О.В. , Павлов Н.Н., Руденко Л.Г., Дорохова О.В.

Диагностика методики имеют валидность и надежность.

Анализ диагностических исследований представлен в аналитическом отчете работы педагога – психолога за учебный год на итоговом педагогическом совете МДОАУ №10.

Отчет предоставлен в аттестационную комиссию.

12.08. 2024г

Педагог – психолог

И.о. заведующего МДОАУ №10



С.Г. Пикалова

И.О. Зеленко

**Аналитический отчет о работе
педагога – психолога МДОАУ №10 г. Новокубанска
Пикаловой Светланы Геннадьевны
за 2023-2024 учебный год**

Работа педагога психолога осуществлялась в соответствии с требованиями ФГОС ДО, ФАОП ДО, ОП ДО, АОП ДО, годовым планом работы МДОАУ №10, планом работы педагога-психолога.

Цель работы: психологическое сопровождение участников образовательного процесса, обеспечение психологических условий, необходимых для полноценного психического развития воспитанников и формирования их личности.

Поставленные задачи:

- охрана и укрепление психического здоровья и эмоционального благополучия детей;
- создание возможностей развития психических процессов и способностей воспитанников с учетом их возрастных и индивидуальных особенностей и наклонностей;
- психолого-педагогическое сопровождение и помощь родителям воспитанников и коррекция детско-родительских отношений;
- повышение психологической грамотности всех участников образовательного процесса.

Для решения профессиональных задач и для достижения основных целей психологической деятельности в этом учебном году работа велась в соответствии с планом работы по основным направлениям:

- консультативное;
- психодиагностическое;
- коррекционно-развивающее;
- просветительское и методическое;
- профилактическое.

Работа с воспитанниками проводилась по следующим направлениям:

- диагностика познавательного развития детей (память, внимание, мышление, восприятие, воображение);
- выявление состояния эмоционально-волевой сферы ребёнка;
- коррекционно-развивающая работа;
- психологическое сопровождение.

Сотрудничество с родителями в решении психологических проблем детей:

- консультирование по проблемам развития детей;
- информирование по итогам психологической диагностики и коррекционно-развивающей работы;
- психологическое просвещение по вопросам воспитания и развития детей.

Сотрудничество с педагогами и другими специалистами в решении психологических проблем воспитанников:

- консультирование и информирование педагогов по психологическим вопросам воспитания;
- психологическое просвещение;
- взаимодействие с другими специалистами в рамках ППк и других форматах.

Консультирование администрации по результатам анализа данных психологического скрининга.

Основные методы коррекционно-развивающих воздействий:

- игровая терапия;
- песочная терапия;
- сказкотерапия;
- арттерапия;
- психогимнастика;
- релаксационные упражнения;
- игры и упражнения для развития познавательных процессов.

Методы психологического изучения:

- наблюдение;
- тестирование;
- анкетирование;
- беседа;
- анализ продуктов в детской деятельности;
- проблемные игровые ситуации.

Консультативно-просветительское направление.

Цель: повышение психологической культуры педагогов и родителей, формирование запроса на психологические услуги и обеспечение информацией по психологическим проблемам. Информирование педагогов о построении образовательного процесса с использованием интересных форм работы с детьми, учитывая возрастные и личностные особенности ребёнка. Коммуникативное взаимодействие с лицами, нуждающимися в психологической помощи рекомендательного характера.

Использовались как групповые, так и индивидуальные формы работы. В течение учебного года с педагогами и родителями проведено 40 индивидуальных встреч. Тематика психологического просвещения и консультирования очень широка и определяется в зависимости от запроса воспитателей, родителей, администрации МДОАУ №10.

По запросам педагогов и родителей состоялось 3 выступления на родительских собраниях. В начале учебного года на родительских собраниях педагоги и родители были подробно ознакомлены с возрастными психическими особенностями детей. По запросам были оформлены информационные стенды для родителей «Особенности психического развития ребенка 6-го, 7-го года жизни», «Если ребенок много капризничает и плачет», «Дети Дождя: Аутизм: давайте знакомиться». Для педагогов проведены следующие мероприятия: мероприятие «Круглый стол «Люди с синдромом Дауна», «Аутизм: давайте знакомиться».

Психологическая профилактика.

Цель: Создание оптимальных условий для развития личности детей дошкольного возраста в современных условиях, реализации права ребенка на доступное, качественное образование и гармоничное воспитание. Профилактика эмоциональных перегрузок всех участников педагогического процесса и эмоционального выгорания педагогов.

Основным средством профилактики является информирование родителей и педагогов об особенностях развития детей, повышение их психолого-педагогической культуры, поэтому это направление деятельности тесно связано с консультированием и продумыванием создания предметно-пространственной среды.

В течение учебного года возникала необходимость в развитии у детей коммуникативных навыков и эмоций. По индивидуальным запросам педагогов для детей с нарушениями в поведении, с повышенной двигательной активностью, при эмоциональных расстройствах подбирались разнообразные игры: игры на развитие навыков общения «дублирование ролей», «зеркальная методика», упражнения подражательно – исполнительского и творческого характера, рисование, слушание музыки, рассматривались иллюстрации, фотографии. Проводились беседы с детьми.

Психоэмоциональное состояние педагогов связано с эмоциональным состоянием детей группы. С целью профилактики утомления и эмоционального выгорания педагогов была оказана психологическая помощь педагогам в снятии психоэмоционального напряжения и улучшения их личного самочувствия в виде тренинга «Мои ресурсы», а также индивидуальных бесед, были даны рекомендации для сохранения эмоционального благополучия и здоровья коллег.

Работа по запросам

В течение учебного года возникает необходимость в развитии у детей коммуникативных навыков и эмоций. По индивидуальным запросам педагогов для детей с нарушениями в поведении, с повышенной двигательной активностью, при эмоциональных расстройствах подобраны разнообразные игры: «Сороконожка», «Бездомный заяц», «Кенгуру», «Руковички», оформлены в групповых ячейках «Уголки уединения».

Психологическая диагностика.

Цель: Выявление причин возникновения проблем в развитии, обучении, воспитании. Изучение динамики личностного, интеллектуального, коммуникативного развития дошкольников, использование современных психологических диагностик.

Основные направления:

- диагностика степени адаптированности к детскому саду;
- диагностика развития познавательной сферы;
- диагностика психологической готовности к обучению в школе;

(В зависимости от запроса подбор методик осуществляется самостоятельно).

При реализации диагностического направления работы использовались такие методы исследования, как наблюдение, анкетирование родителей, педагогов, тестирование, беседа, детский рисунок.

Мероприятия адаптационного периода, результат

В течение учебного года осуществлялся систематический контроль за развитием детей раннего дошкольного возраста в сравнении с разработанными методиками К.Л. Печоры, Г.В. Пантюхиной, Л.Г. Голубевой «Нервно-психическое развитие детей раннего возраста», Л.Г. Самоходкиной «Признаки психического напряжения и невротических тенденций», «Адаптационные карты».

На первом этапе определяются психолого - педагогические параметры готовности ребёнка к поступлению в дошкольное учреждение, а также родителями заполняется анкеты «Знакомство с малышом», «Признаки психического напряжения и невротических реакций», разработанной Л.Г. Самоходкиной, позволяющие изучать индивидуальные особенности ребёнка и методы воспитания его в семье.

Мероприятия, организованные в период адаптации, благоприятно повлияли на адаптированность детей к новым условиям. Процесс привыкания проходил организованно и спокойно.

В 2023 – 2024 учебном году набор детей раннего возраста осуществлялся с 1 июня 2023 г. в группах № 4 и № 2. Всего в детский сад поступило 54 воспитанника в возрасте от 1,6 лет до 2,6 лет.

Анализ анкетирования родителей в начале адаптационного периода показал, что готовы к посещению сада 45% детей (24 человека), условно готовы 55% детей (30 человек) имеют положительное отношение к высаживанию на горшок, но самостоятельно не просятся, засыпание требует дополнительного воздействия.

Легкая адаптация (до 15 дней) наблюдалась у 61,1% детей: поведение нормализовалось в течение 10-15 дней, дети соответственно норме прибавляют в весе, адекватно ведут себя в коллективе. У детей данной подгруппы преобладает радостное или устойчивое спокойное эмоциональное состояние. В познавательной и игровой деятельности дети активны, по мере своего возраста – самостоятельны. Они активно контактировали со взрослыми, сверстниками, окружающими предметами, что определило высокий уровень адаптированности.

Средний уровень адаптированности (сдвиги нормализуются в течение месяца) наблюдался у 33,3% детей. Эмоциональное состояние детей было нестабильно. Часто проявлялись отрицательные эмоции, степень их проявления различна: от хныканья, «плача за компанию» до приступообразного плача. Снижена сопротивляемость организма, у детей внезапно появлялись симптомы простудных заболеваний. Однако малыши принимали инициативу взрослого и при его поддержке участвовали в познавательной и игровой деятельности, вступали в контакт со сверстниками.

Тяжелая адаптация (свыше 30 дней) наблюдалась у трех детей (5,6%).

У детей преобладали агрессивно-разрушительные реакции, двигательный протест, у детей наблюдалась пассивность деятельности, раздражительность, имелись отрицательные привычки (сосание пальца), стереотипные движения (раскачивание лёжа) и т.д.), выраженное эмоциональное состояние (плач, крик), дети часто болели, теряли полученные в саду навыки, каждое возвращение с больничного начинается с адаптации заново.

После проведенных коррекционных занятий с детьми групп раннего возраста по программе адаптации детей к дошкольному учреждению «Малышарики» разработанной на основе авторской программы А.С. Роньжиной «Занятия психолога с детьми 2-4-х лет в период адаптации к дошкольному учреждению» и просветительской деятельности по распространению психолого-педагогических знаний среди родителей и общественности (памятки, буклеты, консультации, рекомендации и т.п.) было проведено повторное анкетирование родителей.

Результаты анкетирования в конце адаптационного периода показали, что высокого уровня психического напряжения у детей не выявлено, средний уровень у 24% (13 чел.), низкий уровень у 76% (41 чел.).

Дети благополучно преодолели стрессовые состояния за адаптационный период.

Течение адаптации:

Лёгкая степень адаптации – 61,1% (33 детей);

Средняя степень адаптации – 33,3% (18 детей);

Тяжелая степень адаптации – 5,6% (3 ребенок)

| Группа | Легкая степень адаптации | | Средняя степень адаптации | | Тяжелая степень адаптации | |
|--------|--------------------------|------|---------------------------|------|---------------------------|-----|
| | кол-во чел. | % | кол-во чел. | % | кол-во чел. | % |
| № 2 | 17 | 65,4 | 7 | 26,9 | 2 | 7,7 |
| № 4 | 16 | 57,1 | 11 | 39,3 | 1 | 3,6 |



Диагностика познавательной сферы воспитанников

Работа проводилась в группе №7 (29 чел.) в возрасте 6-7 лет. Было проведено диагностическое исследование особенностей развития познавательных процессов у детей.

Таблица диагностики готовности к школьному обучению в процентном соотношении:

| Уровень развития % | Познавательная сфера | | Мотивационная сфера | | Психосоциальная сфера | |
|--------------------|----------------------|------------|---------------------|------------|-----------------------|------------|
| | сентябрь 2023г. | май 2024г. | сентябрь 2023г. | май 2024г. | сентябрь 2023г. | май 2024г. |
| высокий | 14 | 36 | 16 | 38 | 19 | 35 |
| средний | 59 | 55 | 42 | 59 | 59 | 62 |
| низкий | 27 | 9 | 42 | 3 | 22 | 3 |

Исследование по методике «Диагностика и критерии оценки неконструктивного поведения детей предложенной Вайнер М.Э., показало отсутствие ярко выраженного неконструктивного поведения в группе.

Целью коррекционно-развивающей деятельности в старшей группе дошкольного образовательного учреждения являлась социально-психологическая подготовка детей к школьному обучению.

Занятия проводились по программе Н.Ю. Куражевой «Цветик – семицветик» 6-7 лет.

Задачи программы:

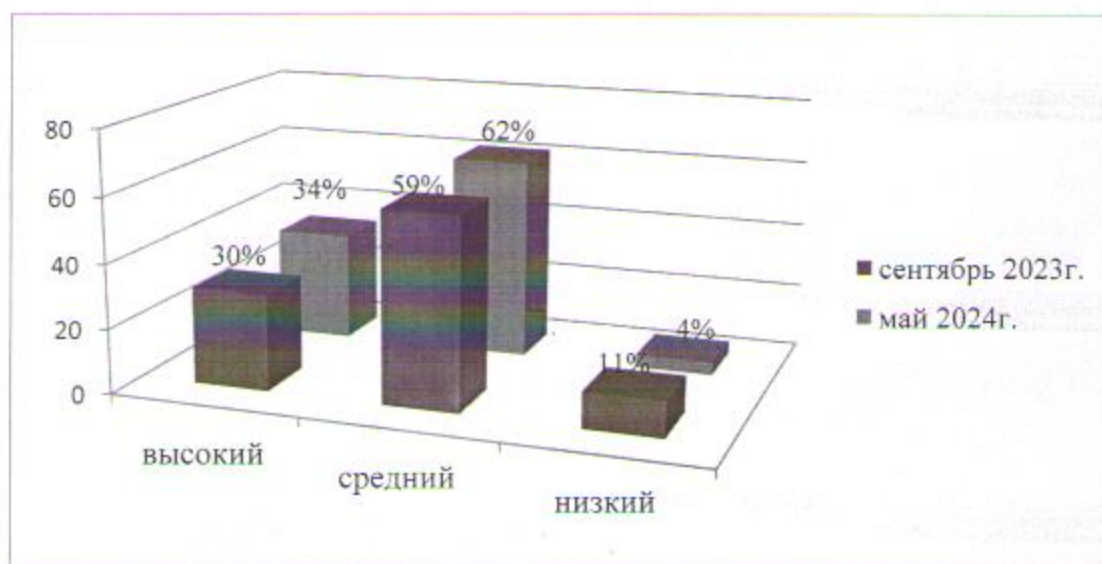
1. Развитие эмоциональной сферы. Введение ребенка в мир человеческих эмоций.
2. Развитие коммуникативных умений, необходимых для успешного развития процесса общения.
3. Развитие волевой сферы – произвольности и психических процессов, саморегуляции, необходимых для успешного обучения.
4. Развитие личностной сферы – формирование адекватной самооценки, повышение уверенности в себе.
5. Развитие интеллектуальной сферы – развитие мыслительных умений, наглядно-действенного, наглядно-образного, словесно-логического, творческого и критического мышления.
6. Формирование позитивной мотивации к обучению.
7. Развитие познавательных и психических процессов – восприятие памяти, внимания, воображения.

Диагностика готовности к школьному обучению проводилась по методике Н.Н. Павловой, Л.Г. Руденко «Экспресс-диагностика в детском саду», которая показала следующие результаты и динамику:

Сравнительная таблица результатов диагностического исследования

| Уровень развития % | сентябрь 2023г. | май 2024г. | динамика |
|--------------------|-----------------|------------|----------------|
| высокий | 30% | 34% | Рост на 4% |
| средний | 59% | 62% | Снижение на 3% |
| низкий | 11% | 4% | Снижение на 7% |

Сравнительный анализ показателей детей к обучению



Из диаграммы видим, что у 34% (10 чел.) дошкольников имеется высокий уровень готовности к школьному обучению. У 62% (18 чел.) дошкольников средний уровень готовности к школьному обучению, у 4% (1 чел.) низкий уровень готовности к школьному обучению, этот показатель снизился на 7% после проведенной коррекционно-развивающей работы. Таким образом, дошкольники в целом готовы к школьному обучению.

В летний период времени следует уделить внимание развитию у дошкольников восприятия пространства и ориентировки в пространстве; развитию мелкой моторики рук; развитию мышления; развитию памяти.

Коррекционно-развивающая работа с детьми ОВЗ осуществлялась на основе адаптированных программ психологического сопровождения и организации коррекционно-развивающих мероприятий для детей с ограниченными возможностями. Программы разработаны на основе базовых специальных коррекционных программ: коррекционно-развивающих занятий по авторской программе Н.Ю. Куражевой, Н.В. Варевой, А.С.Тузаевой, И.А.Козловой «Цветик – семицветик»

1. Различает эмоциональные состояния (радость, страх) по их внешнему проявлению и выражению через мимику, пантомимику, интонацию. Владеет адекватными формами проявления эмоций.

2. Способен договариваться, учитывать интересы и чувства других, сопереживать неудачам и радоваться успехам других, адекватно проявляет свои чувства, в том числе чувство веры в себя, старается разрешать

конфликты.

3. Владеет основными культурными способами деятельности – игре, общении, познавательно – исследовательской деятельности, конструировании и др. Умеет работать в паре. Развиты навыки вербального и невербального общения.

4. Умеет делать правильный выбор. Сотрудничает со сверстниками, сформированы отношения доверия, закрепляет позитивный опыт.

5. Обладает установкой положительного отношения к миру, к разным видам труда, другим людям и самому себе, обладает чувством собственного достоинства.

6. Способен адекватно оценивать свои возможности, личностные качества, осознавать элементарные общественные нормы и правила поведения.

7. Сформированность познавательных психических процессов – восприятия, памяти, внимания, воображения на уровне возрастного развития.

Целью коррекционно – развивающих занятий было развитие познавательных процессов; мелкой моторики, эмоционально-волевой сферы, смягчение характерного для аутичных детей сенсорного и эмоционального дискомфорта; повышение активности ребенка в процессе общения с взрослыми и детьми; преодоление трудностей в организации целенаправленного поведения; оказание коррекционно-психологической помощи и поддержки детям с ограниченными возможностями.

Количество человек: 8 чел.

Сравнительный анализ диагностического исследования:

| Уровень развития | До занятий % (кол-во человек) | После занятий % (кол-во человек) |
|------------------|----------------------------------|-------------------------------------|
| Высокий | 12,5% (1) | 50% (4) |
| Средний | 37,5% (3) | 37,5% (3) |
| Низкий | 50% (4) | 12,5% (1) |

Результаты работы после занятий:

У детей установился эмоциональный контакт со взрослыми и в группах со сверстниками. Дети сотрудничают со взрослыми в предметно-практической и игровой деятельности. Активное подражание. Проявляют частичную самостоятельность в процессе самообслуживания, приема пищи. Формирование начальных коммуникативных навыков.

После полученных результатов, можно сделать вывод о положительных изменениях у детей, получивших курс занятий. Работа с родителями строилась на принципах преемственности семьи и детского сада. Вовлеченность родителей в деятельность детского сада помогало создавать атмосферу взаимной заинтересованности в воспитании и общении с детьми. В рамках просветительско-профилактической деятельности проведены: родительские собрания, консультации, оформление стендов, памяток.

Групповые родительские собрания: «Готовность ребенка к школе»,

«Психологические особенности детей 6-7 лет. Знаете ли Вы своего ребенка?», «Психологическая поддержка детей в ДОУ».

Индивидуальные консультации: «Что должен знать и уметь ребёнок данного возраста», «Если ваш ребенок агрессивен», «Психологические критерии готовности ребёнка 6-7 лет к обучению в школе», «Что стоит за уходом ребенка в гаджеты?», «Индивидуальные консультации по результатам диагностических обследований детей».

Коррекционно-развивающая работа

Психологическое сопровождение направлено не только на развитие у детей познавательной сферы (развитие психических процессов), но и эмоционально – волевой сферы. Большая часть психологической деятельности направлена на эмоциональное благополучие и охрану эмоционального здоровья всех участников образовательного процесса.

При проведении коррекционно-развивающей работы использовались групповые и индивидуальные формы проведения занятий. Групповые коррекционно-развивающие занятия посещали 83 воспитанников:

от 1,6 до 3 лет – 54 ребенка

от 6 до 7 лет – 29 детей.

Комплексное сопровождение психического развития детей осуществлялось по самостоятельно составленным педагогом-психологом рабочим коррекционно-развивающим программам, разработанным в соответствии с федеральным государственным образовательным стандартом дошкольного образования, а также с учётом образовательной программы МДОАУ №10.

| № | Рабочая программа (направление деятельности) | Методика | Цель | Количество детей |
|---|---|--|---|------------------|
| 1 | Развитие интеллектуальной, эмоциональной и волевой сферы дошкольников 6-7 лет | Н.Ю. Куражева «Цветик – семицветик» | создание условий для естественного психологического развития дошкольников | 29 |
| 2 | Коррекция развития познавательных процессов у детей 5 – 7 лет. | - методическое пособие Севостьяновой Е.О. «Занятия по развитию интеллекта детей 5-7 лет»; - программа по развитию эмоциональной и | Последовательная коррекция развития памяти, внимания, мышления и восприятия детей | 6 |

| | | | | |
|---|--|---|--|----|
| | | <p>познавательной сферы у детей дошкольного возраста «Песчаный ветер перемен» разработана на основе авторских программ О.Ю. Епанчинцевой «Роль песочной терапии в развитии эмоциональной сферы детей дошкольного возраста» и М.А. Федосеевой «Занятия с детьми 3 -7 лет по развитию эмоционально-коммуникативной и познавательной сфер средствами песочной терапии»;</p> <p>- программа «Волшебные истории» по сказкотерапии разработана на основе О.В. Хухлаевой, О.Е. Хухлаева «Лабиринт души».</p> | | |
| 3 | <p>Развитие интеллектуальной, эмоциональной и волевой сферы дошкольников</p> | <p>индивидуальный план коррекционно-развивающей работы на основе адаптированной программы для детей дошкольного возраста с задержкой психического развития</p> | <p>развитие познавательных навыков; повышение активности ребенка в процессе общения с взрослыми и детьми; преодоление трудностей в организации целенаправленного поведения</p> | 2 |
| 4 | <p>Адаптационный период</p> | <p>программа по адаптации детей к дошкольному учреждению «Малышарики»</p> | <p>помощь детям в адаптации к условиям детского сада</p> | 54 |

| | | | | |
|--|--|---|--|--|
| | | разработана на основе авторской программы А.С. Роньжиной «Занятия психолога с детьми 2-4-х лет в период адаптации к дошкольному учреждению» | | |
|--|--|---|--|--|

Вывод:

Проведённая коррекционно-развивающая, психопрофилактическая работа способствовала повышению психолого-педагогической компетентности педагогов и родителей, преодолению проблем развития личностной и коммуникативной сфер у детей, нормализации эмоционального состояния, детско-родительских отношений.

Систематическое заполнение листов психического развития и анализ данных, необходимых для целенаправленной комплексной коррекционно-развивающей помощи ребенку с проблемами в интеллектуальном развитии, позволяет грамотно определять траекторию психолого-педагогического сопровождения воспитанников, что соответствует современным критериям качества образования.

Повторная диагностика показала положительную динамику развития детей после коррекционно-развивающей работы, что позволяет считать проделанную работу удовлетворительной.

Повторная диагностика готовности к школьному обучению детей (средний показатель):

| Кол-во детей | Начало года | Конец года |
|--------------|-------------|------------|
| 29 чел. | 89% | 96% |

В диагностической работе педагог-психолог использует следующие методики:

Диагностика и критерии оценки неконструктивного поведения детей предлож. Вайнером М.Э.

Диагностический пакет развития познавательной сферы содержит методики авторов: Р. Лурия, Леонтьева А.Н., Забрамной С.Д., Боровика О.В., Павлов Н.Н., Руденко Л.Г., Дорохова О.В., Лукиной Н.А., Немова Р.С.

Диагностика исследования мотивационной готовности к школьному обучению и развитие психоэмоциональной зрелости А.Л. Венгера, Н.И. Гуткиной, Керна-Йересека, Нежновой Т.А.

Диагностика методики имеют валидность и надежность.

Анализ диагностических исследований представлен в аналитическом отчете работы педагога – психолога за учебный год на итоговом педагогическом совете МДОАУ №10.

Отчет предоставлен в аттестационную комиссию.

12.08.2024г

Педагог – психолог

И.о. заведующего МДОАУ №10



С.Г. Пикалова

И.О.Зеленко